

Rapport annuel 2007

Fortis Banque Luxembourg

Société anonyme, 50, avenue J.F. Kennedy L-2951 Luxembourg R.C.S. Luxembourg B 6481



Table des matières

Les chiffres clés	7
Les organes de la banque	9
Message des Présidents	15
Rapport de gestion du Conseil d'administration	17
Rapport de gestion consolidé	19
Rapport de gestion non consolidé	29
Comptes consolidés au 31 décembre 2007	33
Rapport du réviseur d'entreprises	34
Bilan consolidé en EUR au 31 décembre 2007	36
Compte de profits et pertes consolidé en EUR au 31 décembre 2007	37
Tableau consolidé des variations des capitaux propres	38
Tableau consolidé des flux de trésorerie	39
Comptes non consolidés au 31 décembre 2007	165
Bilan non consolidé en EUR au 31 décembre 2007	166
Compte de profits et pertes non consolidé en EUR au 31 décembre 2007	168
Le Contact Center et les agences de la banque	169
Les filiales, participations, business centres et autres sociétés du groupe Fortis actives à Luxembourg	171



Les chiffres clés

En millions d'EUR

	2007	2006	%
Situation financière consolidée en IFRS			
Somme du bilan	60.030,6	52.120,1	15,2%
Fonds confiés par la clientèle	33.322,9	34.336,6	-2,9%
Fonds propres réglementaires	3.804,3	3.811,8	-0,2%
Créances sur la clientèle	26.144,1	20.520,2	27,4%
Produit net bancaire	1.365,6	1.303,6	4,8%
Frais généraux	-559,4	-509,0	9,9%
Résultat net (part du groupe)	676,8	672,2	0,7%

	Moody's	Standard & Poor's	Fitch IBCA
Ratings (février 2008)			
Court terme	P-1	A-1+	F1+
Long terme	Aa2	AA-	AA-



Les organes de la banque

Le Conseil d'administration

Jean Meyer,

docteur en droit, avocat, Oberanven,
président

Gilbert Mittler,

chief financial officer de Fortis, Bruxelles,
vice-président

Carlo Thill,

président du Comité de direction, Leudelange,
administrateur

Paul Meyers,

docteur en droit, Luxembourg,
administrateur

Michel Wurth,

économiste, Sandweiler,
administrateur

Joseph Kinsch,

président du Conseil d'administration
d'ARCELOR MITTAL, Luxembourg,
administrateur

S.A.R. le Prince Guillaume de Luxembourg,
Luxembourg, administrateur

Jean-Claude Gilbertz,

représentant du personnel, Olm,
administrateur

Fernand Gales,

représentant du personnel, Dudelange,
administrateur

Norbert Roos,

représentant du personnel, Rodange,
administrateur

Gabriel Di Letizia,

représentant du personnel, Bergem,
administrateur

Corinne Ludes,

représentant du personnel, Dudelange,
administrateur

Christian Schaack,

membre du Comité de direction, Canach,
administrateur

Robert Scharfe,

membre du Comité de direction, Niederanven,
administrateur

Camille Fohl,

membre de l'Executive Committee de Fortis
depuis le 1er janvier 2008, Garnich,
administrateur

Jacques Godet,

chief information officer de Fortis, Bruxelles,
administrateur

Marc Muno,

représentant du personnel, Mensdorf,
administrateur

Michel van Pée,

counsel to the Chairman of Fortis, Bruxelles,
administrateur (jusqu'au 5 avril 2007)

Claude Heirend,

représentant du personnel, Junglinster,
administrateur

Albert Conter,

représentant du personnel, Arlon,
administrateur

Daniël van Woensel,

docteur en droit, Schilde,
administrateur

Pierre Gramegna,

juriste et économiste, Esch/Alzette,
administrateur

Arno Schleich,

président honoraire de l'Institut des Réviseurs
d'Entreprises Luxembourg, Roodt/Syr,
administrateur

Michel de Hemptinne,

chief facility and purchasing officer de Fortis, Bruxelles,
administrateur (depuis le 5 avril 2007)

Bernard Frenay,

deputy chief financial officer de Fortis, Bruxelles,
administrateur (depuis le 5 avril 2007)

Présidents honoraires

Georges Arendt,
docteur en droit, Luxembourg

Marcel Mart,
ancien président de la Cour des Comptes
des Communautés Européennes, Luxembourg

Vice-présidents honoraires

Xavier Malou,
administrateur honoraire de la Générale de Banque,
Bruxelles

Ferdinand Chaffart,
président honoraire du Comité de direction
de la Générale de Banque, Bruxelles

Le Comité d'audit et de compliance

Jean Meyer, président du Conseil d'administration,
président

Michel van Pée, administrateur,
membre (jusqu'au 13 mars 2007)

Arno Schleich, administrateur,
membre

Daniël van Woensel, administrateur,
membre

Michel de Hemptinne, administrateur,
membre (depuis le 24 avril 2007)

Réviseur externe

KPMG Audit S.à r.l.
Réviseurs d'entreprises

Le Comité de direction

Carlo Thill,
président

Robert Scharfe,
membre

Camille Fohl,
membre (jusqu'au 31 décembre 2007)

Christian Schaack,
membre

Marc Lenert,
membre

Thierry Schuman,
membre

Yves Stein,
membre (depuis le 1er janvier 2008)



De gauche à droite et de haut en bas : Marc Lenert (membre du Comité de direction), Thierry Schuman (membre du Comité de direction), Yves Stein (membre du Comité de direction), Christian Schaack (membre du Comité de direction), Robert Scharfe (membre du Comité de direction) et Carlo Thill (président du Comité de direction)

Direction de Fortis Banque Luxembourg

Retail Banking Luxembourg

Kik Schneider

Commercial & Private Banking

Jean Everard
Commercial Banking Luxembourg et Grande Région

Jean Pfeiffenschneider
Private Banking Luxembourg

Karin Schintgen

Merchant Banking

Jean Thill
Global Markets

Wolfgang Grohsjean
Corporate, Institutional & Public Banking

Bernard Tancre
Prime Fund Solutions

Anthony Smith-Meyer
Compliance Group Merchant Banking

Affaires Fiscales

Francis Neu

Affaires Juridiques

Patrick Gregorius

ALM/Risk Management

Alfons Kirchen

Audit

Marc Olinger
Audit interne

Jean-Luc Gavray
Fortis Audit Services

Compliance

Marco Heintz

Crédits

Pierre Weins

Facility Management

Roby Thill

Information Systems & Technology

Michel Dauphin

Operations

Jean-Marie Moes
Securities Handling

Patrick Lamhène
Paiements

Annemarie Jung
Comptes, Clients et Supports de Paiement

Marc Aguilar
Fortis Payments Services, Group Operations

Organisation

Bruno Ranieri

Performance Management, Consolidation and Accounting

Carlo Lessel

Ressources Humaines et Développement Professionnel

Christiane Deckenbrunnen

Secrétariat Général

Jean-Louis Margue
Secrétaire général

Pascal Massard
Conseiller général

Direction des principales filiales consolidées

Fortis Banque Suisse
Bas Rijke

Fortis Lease Group
Claude Crespin

SADE
(Société Alsacienne de Développement et d'Expansion)
Antoine Gilliot

Internaxx
Robert Glaesener

Fortis Banque Monaco
Jean Danckaert





Message des Présidents

Des fondamentaux solides

Les résultats financiers de la banque pour l'exercice 2007 reflètent une bonne progression des produits liés aux activités commerciales de l'ensemble des métiers de la banque, activités qui confirment l'excellent positionnement de la banque comme leader sur son marché domestique. En Grande Région aussi, le concept innovateur, introduit depuis une dizaine d'années maintenant, continue à porter ses fruits et à servir de modèle.

Les revenus exceptionnels et non récurrents de la banque ont été en 2007 notablement inférieurs à ceux de 2006; de plus, la banque, qui elle-même n'a pas investi dans des positions subprime, a souffert – comme beaucoup de banques – des conséquences de cette crise sur la marche générale des affaires et plus particulièrement des marchés financiers. Tout cela conduit à un résultat non consolidé en baisse et un résultat consolidé à hauteur du résultat record de l'année 2006.

Le positionnement de la banque et les ambitions et le dynamisme de ses collaborateurs couplés aux atouts et moyens que lui fournit l'un des principaux groupes financiers d'Europe permettent à Fortis Banque Luxembourg d'avancer d'un pas décidé et sur des bases solides.

De nouvelles opportunités

Tous les observateurs n'hésitent pas à ranger l'opération que Fortis a conduite ensemble avec Royal Bank of Scotland et Banco Santander en vue d'acquérir ABN AMRO comme une opération majeure sur l'échiquier des actions financières européennes et même mondiales.

Soulignant une belle confiance en soi et un indéniable élan d'aller de l'avant dans un monde changeant et de plus en plus ouvert, l'opération – qui est en train d'être préparée sur le terrain – aura aussi à Luxembourg un impact structurel visible et positif.

Dans les domaines du Private Banking et de l'Asset Management, Fortis va renforcer ses positions à Luxembourg et offrir à ses clients des services et en général des possibilités plus larges et plus complètes encore.

L'ambition commune des dirigeants et collaborateurs de Fortis Banque Luxembourg est en tout cas d'offrir aux nouveaux collègues d'ABN AMRO des perspectives encourageantes leur permettant de continuer à servir leurs clients dans un environnement certes nouveau, mais axé depuis de longues années sur la satisfaction du client comme la toute première priorité.

Préparer et assurer l'avenir

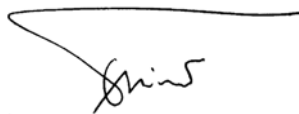
Dans beaucoup de domaines, la banque ne s'est pas contentée de générer et de délivrer des résultats financiers et de veiller à la satisfaction au jour le jour de ses clients et collaborateurs.

La responsabilité de la banque change au fur et à mesure qu'elle avance dans un monde plus global et elle voit de plus en plus clairement sa mission englober des aspects plus fondamentaux, plus durables, plus axés sur le long terme.

- Relation de confiance avec les clients selon des règles et principes récemment recadrés dans le contexte MiFID,
- Meilleur équilibre entre les exigences d'une vie professionnelle intéressante mais stressante et d'une vie privée harmonieuse et sereine,
- Combinaison des effets financiers à court terme avec la globalité des conséquences et contraintes à long terme en matière d'investissements immobiliers ou technologiques,

tels sont les défis majeurs que la banque relève avec enthousiasme, d'autant plus que de plus en plus souvent les efforts déjà accomplis dans ces domaines sont reconnus de façon officielle : « Best Bank in Luxembourg », Prix « Santé en Entreprise » sont autant de labels qui honorent la banque et ses collaborateurs et l'encouragent à continuer dans cette voie.

Carlo THILL
Président du Comité de direction



Jean MEYER
Président du Conseil d'administration



Jean Meyer, président du Conseil d'administration et Carlo Thill, président du Comité de direction

Rapport de gestion du Conseil d'administration



Rapport de gestion consolidé

Les comptes consolidés de Fortis Banque Luxembourg S.A. (« la banque ») ont été préparés conformément aux Normes Internationales d'Informations Financières (IFRS) telles qu'adoptées dans l'Union européenne.

Bilan

Le total bilantaire s'élève à 60,0 milliards d'euros au 31 décembre 2007, en progression de 15,2% par rapport au 31 décembre de l'exercice précédent.

A l'actif du bilan, cette hausse s'explique, d'une part, par l'augmentation de 5,6 milliards d'euros, soit 27,4%, des *créances sur la clientèle*, traduisant le succès de la stratégie de croissance de la banque dans le domaine du leasing ainsi que du développement favorable des crédits d'investissement professionnels et hypothécaires. D'autre part, le poste *trésorerie et équivalents de trésorerie* a connu une progression de 8,8 milliards d'euros traduisant l'augmentation des avoirs auprès de la maison mère.

Par ailleurs, les *créances sur les établissements de crédit* diminuent de 2,5 milliards d'euros, suite à l'échéance en 2007 d'une opération de structuration financière.

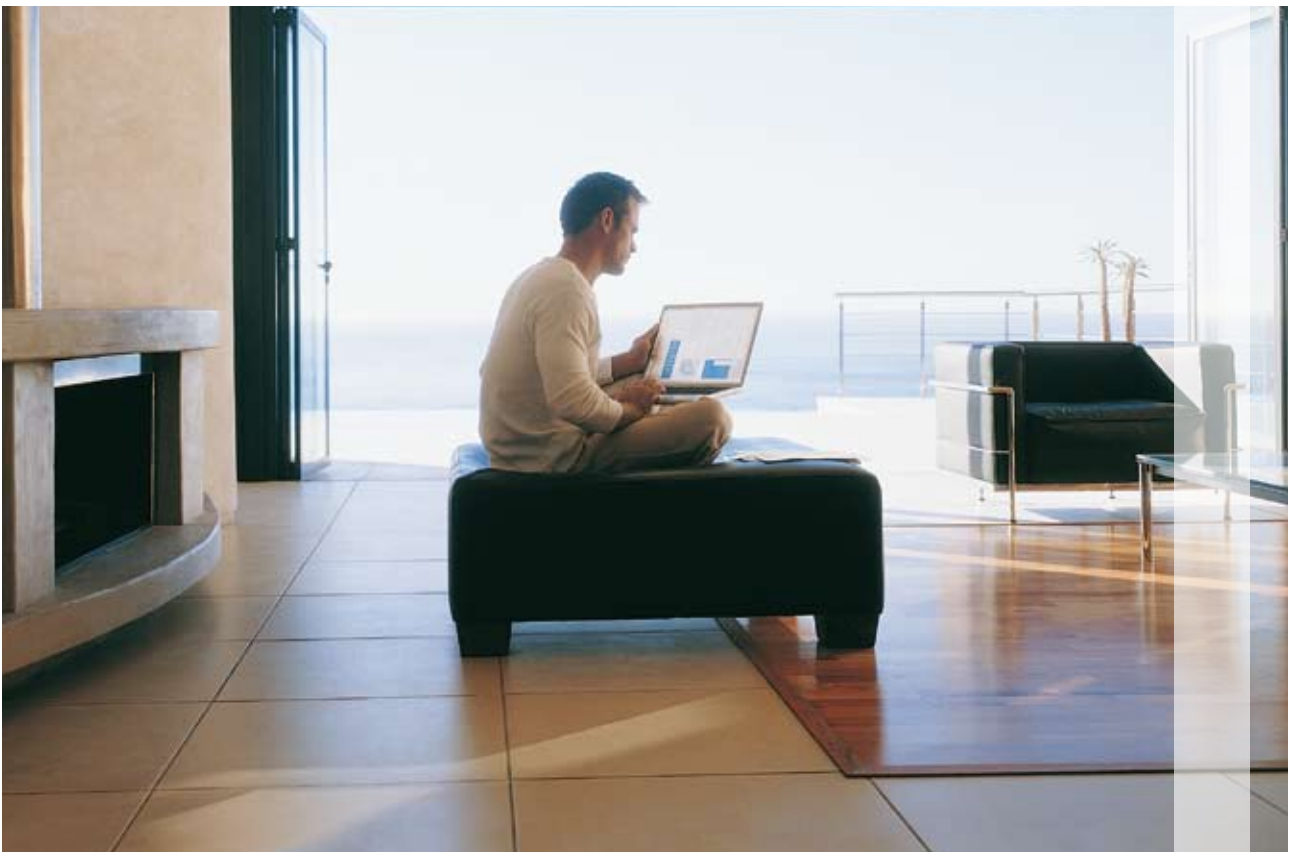
Dans le but d'optimiser sa marge d'intérêts actuelle et future, la banque a cédé des positions obligataires significatives, engendrant une baisse de 33,6% des actifs financiers disponibles à la vente.

Au passif, la hausse du total bilantaire s'explique principalement par l'augmentation de 7,3 milliards d'euros des *dettes envers les établissements de crédit* résultant de l'accroissement des opérations de mise en pension avec la maison mère.

L'échéance d'une opération de structuration financière a engendré une baisse de 1,4 milliards d'euros, soit de 5,4% des *dettes envers la clientèle*.

La vente à découvert de titres reçus en pension dans le cadre d'une opération de structuration financière a d'un autre côté conduit à l'augmentation de 1,4 milliards d'euros des *autres passifs*.

Les *capitaux propres* s'établissent à 4.020,3 millions d'euros et comprennent le *résultat net (part du groupe)* s'élevant à 676,8 millions d'euros pour l'année 2007.



Compte de profits et pertes

Les *produits nets d'intérêts* se trouvent en hausse de 3,7% par rapport à l'exercice précédent. Cette augmentation résulte essentiellement de l'importante croissance des volumes de crédits accordés.

Les *dividendes et autres revenus d'investissement* s'élèvent à 69,1 millions d'euros et connaissent une croissance de 8,5% par rapport à l'exercice précédent.

La quote-part de la banque dans les *résultats des entreprises mises en équivalence* se trouve en légère diminution de 2,8 millions d'euros suite à l'intégration des résultats de Postbank Ireland Ltd dont l'activité se trouve en phase de démarrage. Les résultats de BIP Investment Partners S.A. et de Fortis Investment Management S.A. se sont par contre développés favorablement.

La croissance économique et le niveau élevé de l'activité boursière se sont traduits par une croissance de 33,0 millions d'euros ou 10,6% des *produits nets de commissions*. Les commissions nettes ont entre autres bénéficié de la croissance des actifs sous gestion et du succès permanent que connaissent les produits d'assurances et formules de packages auprès de la clientèle, de même que du développement des affaires de la filiale en Suisse et des entités de leasing. Les commissions d'intermédiation perçues dans le cadre des activités de trading ont cependant souffert des turbulences sur les marchés financiers.

A la fin de l'exercice 2007, le poste *résultats réalisés sur placements* s'établit à 203,3 millions d'euros, et comprend des plus-values importantes résultant notamment de la cession de la participation de la banque dans Fortis Bank C.I. Ltd.

Les résultats provenant de l'évaluation à la juste valeur des actifs et passifs financiers sont enregistrés sous le poste *autres résultats réalisés et non réalisés* qui diminue de 46,5 millions d'euros comparé à l'exercice précédent, suite principalement à l'enregistrement en 2006 de résultats non récurrents et suite au net recul de l'activité relative aux instruments dérivés.

Par conséquent, le *produit net bancaire* s'élève à 1.365,6 millions d'euros pour l'exercice 2007, représentant une croissance de 62,0 millions d'euros ou 4,8% comparé à l'année précédente.

Les dotations nettes aux *dépréciations* sur actifs financiers s'élèvent à 54,7 millions d'euros en 2007 par rapport à 42,6 millions d'euros en 2006. Cette augmentation résulte à la fois d'un changement de méthodologie de provisionnement des crédits ainsi que de la dépréciation de certains actifs financiers impactés négativement par la volatilité dans les marchés financiers.

L'augmentation de 50,4 millions d'euros ou 9,9% des *frais généraux* s'explique surtout par une évolution à la hausse à la fois des frais de personnel et des autres frais administratifs.

Les augmentations de salaires accordées par la banque, l'acquisition et l'intégration de nouvelles sociétés et l'engagement de personnel supplémentaire pour soutenir la croissance des activités ont eu comme conséquence une augmentation des *frais de personnel* de 32,4 millions d'euros, soit 11,7%.

La hausse de 10,6 millions d'euros ou 6% des *autres frais administratifs* provient avant tout des efforts déployés dans le cadre de l'extension des activités commerciales ainsi que des coûts afférents aux entités acquises au cours de l'année, surtout dans le domaine du leasing.

Le *résultat avant impôts* est stable par rapport à l'exercice précédent. La charge fiscale se situe cependant avec 73,4 millions d'euros légèrement en-dessous du niveau de l'année précédente en raison de reprises de provisions fiscales excédentaires, de revenus plus élevés exempts d'impôts et d'investissements bénéficiant d'incitations fiscales.

Finalement, le *résultat net (part du groupe)* de l'exercice 2007 s'établit à 676,8 millions d'euros, en hausse de 4,6 millions d'euros ou 0,7% par rapport à l'exercice précédent.

Après la clôture de l'exercice, les activités courantes de la banque ont continué à se développer favorablement. Néanmoins, la valorisation de certains portefeuilles de la banque a continué de subir l'influence de la volatilité des marchés financiers.





La gestion des risques au sein de la banque

La politique de la banque en matière de gestion des risques est décrite de manière détaillée dans la note 6 des comptes consolidés au 31 décembre 2007.

Dans le cadre des turbulences liées à la crise des prêts hypothécaires américains qui ont influencé les marchés financiers, il est néanmoins important de souligner que le portefeuille de la banque ne contient pas de position *subprime* et qu'une attention toute particulière a été accordée à la gestion des risques crédits et de la liquidité, conformément à la traditionnelle politique de prudence de la banque.

Les activités de la banque

En dépit des turbulences engendrant des incertitudes sur les marchés en fin d'année, tous les métiers de la banque ont contribué aux résultats financiers solides que la banque a générés pour l'exercice 2007.

L'année 2007 a été marquée notamment par l'introduction de la réglementation MiFID (*Markets in Financial Instruments Directive*) qui va dans le sens de la protection du consommateur et d'une concurrence plus forte entre les acteurs du monde financier. Dans ce contexte, toutes les adaptations requises ont été mises en place avec succès au sein des différents métiers et départements de la banque, rendant celle-ci conforme à la réglementation.

Défi technique et opérationnel important, MiFID a par ailleurs constitué une opportunité que la banque a saisie afin d'être encore plus proche des besoins de ses clients. Cette attitude a permis à la banque de déployer une réflexion alliant les sujets liés à la protection des avoirs des clients sans compromettre leurs ambitions d'investissement et de rendement.

Enfin, l'exercice sous revue a été marqué par l'offre publique de rachat lancée sur ABN AMRO par le consortium constitué de Royal Bank of Scotland, Santander et Fortis ainsi que par l'augmentation de capital réalisée par Fortis dans ce contexte. A Luxembourg, le rapprochement qui débouchera au courant de 2008 sur une intégration des activités, amènera des perspectives de développement intéressantes, surtout dans les domaines du Private Banking, de l'Asset Management et de l'Administration des fonds.

Retail Banking

Dans le cadre de son approche résolument orientée vers le client et dans un souci constant d'offrir des produits à forte valeur ajoutée, Retail Banking Luxembourg a affiné sa gamme de packages à destination des différents segments de clientèle.

Grâce à une relation privilégiée avec les clients, l'offre des packages destinés à la clientèle *Personal Banking* a connu une belle progression de 11%. Cette augmentation est due notamment à l'offre de packages *Invest* et plus particulièrement à la commercialisation de la formule *Global Invest Comfort*. La volonté de proximité avec le client traduit l'ambition de la banque de s'affirmer comme premier *Personal Banker* de la place luxembourgeoise pour les résidents et non-résidents.

S'adressant directement à sa clientèle « Frontaliers », la banque a élargi son offre qui comprend des produits d'assurance, de placement et de gestion courante répondant aux besoins spécifiques de cette clientèle. La sensibilisation de cette population aux produits et services dédiés a

Un engagement continu en faveur de la protection de l'environnement

Fortis Banque Luxembourg assume ses responsabilités dans la lutte pour la protection de l'environnement en agissant concrètement pour réduire son empreinte écologique. Elle a ainsi repensé ses politiques et processus afin de les aligner aux principes de développement durable « sustainability ».

Campagne de sensibilisation auprès des collaborateurs (p.ex. réduction de la consommation d'énergie et des consommables, optimisation des moyens de transport), fourniture en énergie électrique dite « verte », rénovation suivant le concept de la « Construction durable » sont autant d'actions contribuant au programme ambitieux de Fortis en matière de changement climatique.

A noter que la banque et ses agences bénéficient du label officiel de qualité « SuperDrecksKëscht® fir Betriber » certifiant d'une gestion des déchets respectueuse de l'environnement.



contribué à la progression de la gamme des packages *Daily Banking* dont les formules *Global Connect* et *Global Club Gold* ont particulièrement bien performé. A noter par ailleurs l'excellente performance de la *Web Credit Card* liée à la commercialisation de ces packages.

La clientèle « Expatriés » a également manifesté un intérêt croissant à l'égard de l'offre de la banque comprenant une série de produits bancaires ainsi qu'une panoplie de services extrabancaires à un tarif avantageux, et proposée à travers divers partenariats.

Le programme « Jeunes » offrant des packages sans frais a connu un franc succès en 2007. Alors que le Compte 12-17 facilite les premiers contacts avec le monde bancaire, le Compte 18-24, destiné aux jeunes qui démarrent dans la vie professionnelle ou poursuivent encore des études au Luxembourg ou à l'étranger, propose désormais une garantie locative sans frais.

La commercialisation des packages *Global Pro* et *Global Pro+* destinés aux professionnels a continué à progresser au cours de l'exercice 2007. A noter que la formule *Global Pro* a été enrichie d'une carte Visa Business pour les personnes morales et d'une Mastercard Gold pour les personnes physiques. Grâce à la mise en place de cellules spécialisées, la banque accompagne les professions libérales et petites entreprises commerciales dans la satisfaction de leurs besoins spécifiques et quotidiens tant professionnels que privés. La banque entend ainsi renforcer sa position en tant que première banque des professionnels.

Dans un marché de plus en plus concurrentiel et grâce à une offre complète et compétitive, l'activité des crédits a bien progressé, principalement au niveau des prêts immobiliers et crédits d'investissement. En ce qui concerne les prêts personnels, la banque a lancé dans le cadre de l'Auto Festival un prêt à taux spécial « voiture hybride », soulignant ainsi son engagement en matière de développement durable.

Appuyée par son Call Center, la banque a consolidé et développé sa présence journalière auprès de ses différents segments de clientèle et leur a permis d'accéder à une gamme de solutions innovatrices, simples et transparentes. Les premiers pas du Call Center, maillon essentiel du réseau de distribution de la banque, ont été très positifs en matière de vente active.

Constamment enrichi de nouvelles fonctionnalités, le Web Banking permet aux clients d'accéder aisément et en toute sécurité à l'ensemble des produits et services de la banque. Principal canal transactionnel de la banque, le Web Banking affiche une solide augmentation en termes de nouveaux contrats et de volumes transactionnels pour l'exercice 2007.

Grâce à une offre complète et innovante proposée en étroite collaboration avec Fortis Luxembourg Assurances, la banque confirme son rôle en tant que premier bancassureur sur la place de Luxembourg. En 2007, les produits d'assurance-vie de type épargne ont connu une belle progression en ligne avec celle de l'exercice précédent.

Internaxx, désigné « Meilleur Broker 2007 »

L'exercice 2007 confirme une nouvelle fois l'excellente croissance d'Internaxx, filiale de Fortis Banque Luxembourg et courtier en ligne spécialisé et reconnu de Fortis.

Internaxx a ainsi accéléré son développement commercial grâce à une croissance soutenue de sa clientèle. A noter que l'acquisition de nouveaux clients a été particulièrement forte dans les pays anglo-saxons et que parmi la large gamme d'actifs financiers disponibles, les produits dérivés se sont particulièrement bien distingués. Ces excellents résultats ont été accompagnés par la reconnaissance du marché qui a désigné Internaxx « Meilleur Broker 2007 » confirmant ainsi sa position de leader.

Pour la première fois en Europe, Internaxx permet aux investisseurs privés d'accéder en temps réel et à tarifs réduits aux bourses asiatiques de Hong Kong, de Singapour et d'Australie et ainsi de participer à la croissance élevée des marchés asiatiques, en s'appuyant sur des cotations en temps réel, des informations et des commentaires sur les marchés, des analyses techniques et des données de consensus.

Dans le cadre du vaste chantier de modernisation des structures d'accueil de ses agences, l'agence Bonnevoie a été rénovée selon le concept de la « Construction durable ». Cette rénovation répond en effet aux normes écologiques les plus strictes qu'il s'agisse des matériaux utilisés ou des aménagements visant à réduire la consommation d'énergie.

Enfin, tout au long de l'année, la banque a accueilli de nombreux clients à l'occasion de manifestations et festivités diverses, témoignant ainsi de son implication traditionnelle et de celle de ses agences dans le tissu économique et social du pays.

Commercial & Private Banking

La stratégie du groupe qui consiste à développer en synergie les activités de Commercial Banking et de Private Banking en servant à la fois l'entreprise et l'entrepreneur, se trouve cette année encore largement confirmée et renforcée par les résultats enregistrés.

Par ailleurs, la dimension internationale de Fortis permet à la banque de combiner stratégies globales et réponses de proximité grâce à une palette étendue de compétences spécialisées en matière de services et de solutions financières performantes.



Commercial Banking

Le métier Commercial Banking exerce ses activités au Luxembourg ainsi qu'en Grande Région à travers ses quatre centres d'affaires bancaires et sa filiale Société Alsacienne de Développement et d'Expansion (SADE).

L'exercice 2007 affiche d'excellents résultats confirmant l'approche commerciale adoptée par la banque et caractérisée par une attitude proactive, proche du client et de ses besoins.

La banque a ainsi maintenu sa position de leader en ce qui concerne la clientèle professionnelle au Luxembourg et a fourni la preuve de sa traditionnelle volonté de rester un acteur-clé dans le développement économique du pays.

Grâce à ses centres d'affaires à Luxembourg, Trèves/Sarrebruck, Metz et Strasbourg appartenant au vaste réseau européen de plus de 126 centres d'affaires de Fortis s'étendant actuellement sur 19 pays, Fortis Banque Luxembourg se positionne en tant qu'institution financière de référence auprès de sa clientèle « Entreprises » à vocation transfrontalière et internationale.

Les activités traditionnelles de financement des entreprises sont complétées et renforcées par une gamme complète et spécialisée de services dédiés tels que la gestion de trésorerie internationale automatisée, les produits liés au commerce international, ainsi que les produits relatifs à la gestion de taux ou de couverture de change et de matières premières.

Grâce à un éventail élargi de compétences spécialisées en matière de services et de solutions financières performantes intégrant la capacité de suivi européen, la banque satisfait aussi de manière privilégiée les besoins de l'entreprise et de l'entrepreneur.

Fortis Lease Group, filiale à 100% de Fortis Banque Luxembourg et intégrant toutes les activités de leasing mobilier et immobilier de Fortis, a continué à se développer de façon très dynamique et est actif aujourd'hui dans 23 pays.

A noter que Commercial Banking a intensifié sa collaboration avec Fortis Lease Luxembourg et Fortis Commercial Finance Luxembourg, dont les activités sont considérées comme sources de financement alternatives compétitives.

Enfin, la filiale SADE, basée à Strasbourg, a continué à assurer son rôle traditionnel en matière de financement en prêts à moyen et long terme. Son partenariat actif avec les Institutions Régionales a été maintenu. Au cours de l'année 2007, la SADE s'est spécialisée dans le financement des professionnels de l'immobilier, tout en continuant à afficher d'excellents résultats.

Une nouvelle fois **Best Bank in Luxembourg**

L'approche commerciale et les résultats de la banque se trouvent régulièrement confirmés par les distinctions qu'elle reçoit. Ainsi, en 2007, Fortis Banque Luxembourg a une fois de plus été désignée *Best Bank in Luxembourg* par les magazines financiers internationaux Euromoney et Global Finance.

Private Banking

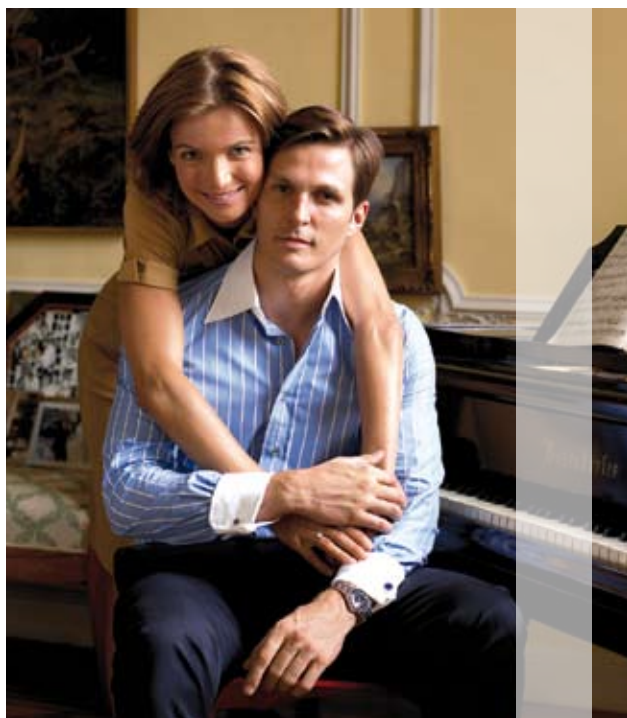
L'activité Private Banking a continué à se développer malgré un environnement marqué surtout en fin d'exercice par des turbulences sur les marchés financiers.

Private Banking Luxembourg

Les activités de Private Banking de la banque, qui font partie intégrante du métier Private Banking de Fortis présent dans 17 pays, sont regroupées au sein de la Banque Privée Luxembourg située au Centre Royal-Monterey ainsi que dans les Centres Private Banking de Luxembourg Gare et Wiltz.

S'appuyant sur le réseau international du groupe Fortis ainsi que sur les compétences spécifiques des autres entités du groupe à Luxembourg, notamment Fortis Investments, Fortis Intertrust et Fortis Luxembourg Vie, la banque offre à ses clients un accès direct à une large gamme de services et solutions sur mesure à haute valeur ajoutée en matière de préservation, d'optimisation ou de transmission patrimoniale.

Dans le cadre de la gestion discrétionnaire, les portefeuilles de la Banque privée ont affiché de très belles performances, et ce, malgré les turbulences sur les marchés financiers.



Cette belle performance est notamment à mettre au crédit d'une allocation stratégique en fonds de fonds *hedge*.

Au niveau de la gestion conseil, l'offre a été élargie en proposant des thèmes innovants tels que l'« agriflation », le réchauffement climatique ou encore les grands chantiers de construction mondiaux.

Par ailleurs, l'association conclue entre Fortis Private Banking et la société américaine Standard & Poor's (S&P) permet à la Banque privée de bénéficier du suivi d'analystes reconnus sur une liste étendue d'actions européennes et américaines.

Pour répondre à une demande croissante en matière de financement et dans le cadre d'une optimisation du patrimoine de sa clientèle, Private Banking Luxembourg a développé son activité *Financing* en mettant en place une équipe de spécialistes dédiée qui propose des solutions de financement innovantes et intégrées entre autres en matière d'acquisition de résidences secondaires à l'étranger ou encore en matière de yachting.

Dans le domaine des produits d'assurance-vie liés à des fonds d'investissement (OptiLife), Private Banking Luxembourg, en collaboration avec Fortis Luxembourg Assurances et les spécialistes Investments, a étendu le choix des fonds proposés à la clientèle vers une large gamme de fonds de tiers soigneusement sélectionnés.

Pour soutenir et optimiser le développement commercial de ses activités, la banque a créé un *dutch desk* qui s'adresse exclusivement à la clientèle néerlandaise et s'appuie sur son équipe intégrée « nouveaux marchés » ciblant la Turquie, la Pologne, la Russie et la Scandinavie.

Enfin, constituée en juillet 2007 dans la principauté de Monaco et filiale à 100% de Fortis Banque Luxembourg, Fortis Banque Monaco a repris les activités et la clientèle de Fortis Private Investment Management afin d'y développer les activités de Private Banking du groupe tout en bénéficiant des compétences spécialisées du réseau international.

Private Banking International

En 2007, Fortis Banque (Suisse) S.A., filiale de la banque et spécialisée dans la gestion de fortune, a généré des résultats record avec une croissance exceptionnelle de son bénéfice de 34% par rapport à l'année précédente. Cette augmentation résulte de la progression soutenue des actifs sous gestion issue de l'élargissement continu de la base de clientèle locale et internationale.

A noter l'excellente performance réalisée au niveau des activités de financement, et plus particulièrement dans le domaine immobilier, à travers une offre complète de solutions personnalisées à haute valeur ajoutée.



S'appuyant sur son expertise de longue date en matière d'investissement, de structuration et d'optimisation patrimoniale ainsi que sur les compétences spécifiques des autres entités du groupe tels que *Lease, Trust & Corporate Services* et *Commercial Banking*, Fortis Banque Suisse satisfait aux besoins les plus pointus de sa clientèle.

Par ailleurs, les activités de la succursale de Dubaï, rattachée à Fortis Banque Suisse, ont fortement progressé. La clientèle Private Banking bénéficie de la gamme complète de produits et services en matière d'investissement, de *financing* et de *structuring*, ceci en étroite collaboration avec les autres entités du groupe, notamment la Suisse et le Luxembourg.

Merchant Banking

En 2007, Merchant Banking Luxembourg a profité de son enracinement au sein de Fortis pour offrir à sa clientèle des solutions optimisées et un accès à une gamme complète de produits et services financiers intégrés à travers une expertise de pointe.

Global Markets

En 2007, l'activité *Global Markets* a été fortement influencée par l'élargissement des *spreads* de crédit et un ralentissement des activités au niveau des marchés monétaires. Dans ce contexte, la Salle des marchés a accordé une attention accrue à la gestion de la liquidité et aux risques de crédits.

Au niveau *Sales*, les activités ont continué à se développer positivement au cours de l'exercice 2007, notamment au

niveau des produits structurés basés sur différents types d'investissement. A noter que la banque a lancé quelque 200 nouveaux produits structurés à destination des clients Retail, Commercial et Private. L'offre de l'entité *Structured Products* a essentiellement porté sur des produits à capital garanti permettant aux clients - selon différentes formules - de participer à l'évolution des marchés de change, de taux, de la bourse, de l'énergie et de matières premières. Par ailleurs, la Salle des marchés a renforcé ses équipes et réorganisé ses structures de vente afin de répondre aux besoins accrus de sa clientèle pour des produits sophistiqués et à haute valeur ajoutée. Dans cette même optique et dans le cadre du développement naturel des activités en Grande Région, une équipe spécialisée est spécifiquement dédiée à la clientèle des petites et moyennes entreprises actives sur le marché allemand.

La banque a également réalisé plusieurs opérations sur des produits d'énergie et de matières premières, ceci en étroite collaboration avec les experts de Fortis basés à Londres et à Houston.

Le *funding* diversifié de la banque, composé des programmes *Euro Medium Term Notes*, *Euro Commercial Paper* et *US Commercial Paper*, a su répondre aux besoins de la clientèle active sur ces marchés, tout en attirant de nouveaux investisseurs.

Adoptant une approche prudente face aux circonstances de marché, la banque a réduit son portefeuille d'investissement avec un profil de risque de crédit modéré, entraînant ainsi une diminution des revenus.

La poursuite des activités de *trading* a permis d'optimiser la rentabilité de la banque et de proposer à la clientèle des produits innovants de haute qualité. D'une manière générale, l'application rigoureuse des règles de *risk management* a contribué à garantir des résultats stables au niveau de la Salle des marchés.

Enfin, la mise en place d'une équipe dédiée a permis d'élargir l'offre à la clientèle institutionnelle luxembourgeoise par des produits classiques de *repo* (accords de rachat) et de financement de titres.

Corporate, Institutional & Public Banking

L'équipe *Corporate, Institutional & Public Banking* (CIPB) a continué à couvrir avec succès les grandes entreprises germanophones d'Allemagne, d'Autriche ainsi que de la Suisse.

Fin 2007, le portefeuille Clients comptait un nombre de contreparties en net accroissement par rapport à l'exercice précédent et était caractérisé par une grande diversification en termes de secteurs couvrant des sociétés venant tant du secteur non coté que du DAX allemand.

Profitant de la bonne conjoncture mondiale, la majorité des groupes industriels ont pu enregistrer au cours de l'année sous revue une augmentation substantielle de leurs revenus, leur permettant ainsi de réduire davantage leur endettement net. Par conséquent, le marché des crédits a connu une certaine pression sur les marges d'intérêts au cours de l'exercice 2007.

L'offre élargie de produits et services bancaires, comprenant également des montages d'opérations financières complexes, a cette année encore rencontré un grand succès auprès de la clientèle. Dans ce même contexte, la banque s'est vue confier plusieurs mandats prestigieux de titrisation par des entreprises nationales et internationales de grande renommée.

Enfin, la banque est restée très active en matière de participation dans des crédits syndiqués et de souscription d'emprunts obligataires à la demande de clients faisant partie de ses marchés de référence.

Prime Fund Solutions

Faisant partie intégrante du réseau Fortis Prime Fund Solutions qui offre une gamme complète de services aux fonds d'investissement comprenant des services de banque dépositaire, d'administration centrale et de financement, Prime Fund Solutions Luxembourg propose, outre un service spécialisé en matière de fonds alternatifs, une offre étendue pour les fonds dits traditionnels.

Les actifs en dépôt auprès de la banque ont atteint un nouveau record avec près de 92 milliards d'euros fin 2007, soit une hausse de 14% par rapport à fin 2006. Sur base des dernières statistiques disponibles, la banque se positionne ainsi en termes d'actifs au 8^{ème} rang des prestataires de services de la place.

De façon générale, le secteur des fonds d'investissement a été encore un des secteurs les plus dynamiques de la place financière luxembourgeoise. Le volume des actifs totaux en dépôt dans les fonds luxembourgeois a augmenté d'environ 17%, dépassant le seuil des 2.000 milliards d'euros.

Centre d'excellence reconnu pour la distribution transfrontalière en Europe et dans le reste du monde, la place financière luxembourgeoise est le leader pour les fonds d'investissement en Europe et occupe la deuxième position mondiale derrière les Etats-Unis.

Grâce à un cadre législatif performant, notamment à travers les lois sur les sociétés d'investissement en capital à risque (SICAR) et sur les fonds d'investissement spéciaux (SIF), le Luxembourg a su créer un nouveau foyer de croissance dans le secteur des fonds et attirer une part importante de fonds alternatifs, tels que les fonds *private equity* et fonds immobiliers, mais également les fonds *hedge* et fonds de fonds *hedge*.

La croissance du nombre des SICARs s'est ainsi poursuivie, offrant un cadre réglementé pour les investissements *private equity*. Avec un total de 21 structures servies en collaboration avec Fortis Intertrust, la banque a conservé une position de leader dans ce secteur d'activité. La clientèle bénéficie également d'une offre très performante d'administration et de banque dépositaire pour les fonds immobiliers.

Le secteur spécifique des fonds *hedge* a également connu une très belle progression de près de 50%. Cette augmentation a été nourrie tant par la croissance mondiale que connaît ce secteur spécifique que par l'importance grandissante de la place de Luxembourg dans ce domaine.

Dans ce contexte, Prime Fund Solutions Luxembourg a mis en place un nouveau service d'administration, de banque dépositaire et de financement entièrement dédié à ce secteur spécifique, offrant aux gestionnaires d'actifs de type alternatif un réseau opérationnel basé sur des systèmes intégrés. Cette offre globale, disponible 24 heures sur 24, à partir de l'Asie, de l'Europe ou des Amériques assure un service et une expertise optimale aux clients.

Tout en maintenant un rôle majeur dans le secteur des services aux fonds traditionnels, la banque s'est parfaitement positionnée dans le secteur à forte croissance des fonds alternatifs, dont Fortis Prime Fund Solutions est le leader mondial.



Operations

Securities Handling

Dans le cadre du renforcement des synergies au sein de Fortis, l'exercice 2007 a été caractérisé par le lancement du centre de compétence *Corporate Actions* au sein de Securities Handling Luxembourg en charge du traitement de l'ensemble des volumes titres pour le Benelux.

L'année 2007 confirme la tendance à la hausse des volumes d'activité constatée au niveau des fonds d'investissement ainsi qu'au niveau des opérations sur titres alors qu'un tassement au niveau des ordres de bourse est à noter.

En ce qui concerne les activités sur titres physiques, la baisse conséquente des volumes suite à la loi belge sur la dématérialisation des titres a été compensée par un transfert d'activités entre entités du groupe en fonction de la fluctuation des volumes. La banque a par ailleurs renforcé ses activités dans le domaine sous-dépositaire spécialisé se traduisant par une croissance des avoirs sous gestion.

Paielements

Au niveau de l'activité Paiements, l'année 2007 a été fortement marquée par les préparatifs liés à l'avènement de la *Single Euro Payments Area* (SEPA) et notamment par le franchissement de deux étapes importantes vers cet espace unique des paiements au niveau européen.

La première étape réalisée avec succès, a permis au Luxembourg et à la banque de migrer vers le système européen commun de paiement pour montants importants ou urgents - le système *Trans European Automated Real Time Gross Settlement Express Transfer* (Target 2).

Par ailleurs, dans le cadre de la migration vers *SEPA Credit Transfer* (SCT) prévue début 2008, la banque, ensemble avec ses différents métiers, a procédé à l'harmonisation des implications commerciales, réglementaires et techniques, en étroite collaboration avec le *Shared Service Center Payments* du groupe Fortis.

Cet état d'avancement permet à Fortis de se démarquer comme premier signataire de l'*Adherence Agreement SCT* du Conseil Européen des Paiements et de se positionner comme un acteur d'insourcing des paiements SEPA.

La banque a également entamé des travaux d'analyse relatifs à la *Payment Services Directive* qui définit le cadre légal harmonisé de SEPA.

Pour accompagner tous ces changements fondamentaux, la banque a continué à investir notamment dans le coaching et la formation de ses collaborateurs.



A noter que tous ces importants chantiers ont été réalisés dans un environnement opérationnel croissant dans lequel le volume des paiements électroniques a dépassé désormais 90% des opérations effectuées.

Comptes, Clients et Supports de Paiement

Au cours de l'exercice sous revue, le périmètre du métier a été élargi aux activités Successions et Emprises sur comptes.

Dans le cadre de sa mission liée aux principes du *Know Your Customer*, la banque a finalisé le processus de régularisation des dossiers d'entrée en relation, ensemble avec les différents métiers. Par ailleurs, les améliorations organisationnelles ont permis d'accroître la productivité ainsi que la qualité des services offerts, ceci de manière transparente et proactive. Enfin, la mise en place de nouveaux outils permet l'amélioration continue de la qualité des informations légales requises.

En ce qui concerne les cartes de paiement, la banque a continué à automatiser et à mettre en place des outils de suivi afin d'améliorer la qualité du service à la clientèle et de servir au mieux les exigences de sécurité.

Information Services & Technology

En 2007, la banque a continué à faire évoluer son système d'information afin de répondre aux nouveaux besoins de ses clients, d'améliorer l'efficacité de ses processus, de maîtriser ses coûts de production, de réduire son exposition aux risques opérationnels et de suivre les évolutions de l'environnement bancaire et réglementaire.

Pour soutenir son développement commercial, la banque a doté ses agences d'outils supplémentaires de connaissance des clients, tout en continuant à améliorer la qualité des données de son référentiel « Clients ».

Elle a également mis en place des outils de gestion centralisée de la tarification des ordres de bourse, offrant une flexi-

bilité accrue dans ce domaine, alors que le Web Banking a continué à s'enrichir de nouvelles fonctionnalités permettant une accessibilité plus aisée à un plus grand nombre de services de la banque.

Dans le cadre de la maîtrise des coûts et de l'amélioration des processus, la banque a poursuivi le développement des synergies avec le groupe Fortis à différents niveaux, tout en insistant sur le respect des spécificités luxembourgeoises.

Au niveau de l'infrastructure technique informatique, les investissements ont été poursuivis afin de répondre à l'évolution prévisible des besoins des clients et des métiers en termes de disponibilité, de performance et de sécurité.

Ressources Humaines

Au 31 décembre 2007, l'effectif consolidé de la banque a progressé de 6% passant de 3.619 à 3.837 personnes. Cette augmentation reflète l'accroissement de l'activité de la banque et de ses filiales.

Au niveau de la filiale Fortis Lease Group S.A., l'expansion continue des activités vers de nouveaux pays ainsi que l'acquisition de nouvelles sociétés expliquent la progression importante de 12% de l'effectif qui atteint 836 personnes au 31 décembre 2007.

Afin de répondre aux besoins de son développement, Fortis Banque (Suisse) S.A. comptait 295 collaborateurs au 31 décembre 2007.

Au Luxembourg, le nombre des collaborateurs de Fortis Banque Luxembourg est passé de 2.523 fin décembre 2006 à 2.608 fin décembre 2007. A noter que la présence de la banque sur le marché de l'emploi s'est encore confirmée à travers 258 nouveaux engagements.

Soucieuse d'accroître sa visibilité de la manière la plus large possible, la banque a par ailleurs initié des contacts prometteurs avec plusieurs universités importantes, des associations d'étudiants, de grandes écoles, des instituts d'enseignement supérieur de la région ainsi qu'avec des établissements scolaires luxembourgeois. Cette démarche a été appuyée par l'organisation du *Fortis Job Day* à l'intention des jeunes universitaires afin qu'ils puissent se faire une image concrète de la banque et de ses activités. Enfin, la banque a participé à de nombreux forums de recrutement dans la Grande Région.

Dans un environnement caractérisé par des changements rapides, la banque a de nouveau fait des efforts importants au niveau de la formation afin d'assurer l'évolution des compétences et l'employabilité à long terme de ses collaborateurs. Ainsi, le nombre de jours de formation - déjà important en 2006 - a augmenté de près de 25% en 2007. A relever que les axes de formation ont surtout porté sur les

Fortis Foundation Luxembourg

Opérationnelle depuis 2006, Fortis Foundation Luxembourg a pour objet de soutenir financièrement et par d'autres moyens des projets à connotation sociale au sens large dans lesquels des collaborateurs (en activité ou en retraite) des entités du groupe Fortis à Luxembourg sont personnellement actifs. Plus précisément, la fondation apporte un soutien durable et efficace aux associations et institutions socialement engagées qui mènent par exemple des actions en faveur des déshérités et de la lutte contre l'exclusion sociale.

En 2007, Fortis Foundation Luxembourg a soutenu et accordé des aides financières à neuf associations.

Par ses nombreuses activités dans le domaine du sponsoring et du mécénat ainsi que par la Fondation Alphonse Weicker et la Fortis Foundation Luxembourg, la banque reste fidèle à sa vocation d'entreprise citoyenne, profondément ancrée dans le tissu économique luxembourgeois ainsi que dans la vie culturelle, sportive et sociale du pays.

compétences commerciales, de communication et de leadership, mais étaient également liés à l'entrée en vigueur de nouvelles réglementations telles que MiFID.

La banque a continué sur sa lancée pour offrir à son personnel un environnement de travail sain, attractif et motivant. Crèche d'entreprise, horaire mobile, temps partiel, compte épargne temps, prise de congés longue durée sont autant d'éléments dont ont bénéficié de nombreux collaborateurs afin de concilier au mieux leur vie professionnelle et leur vie privée.

Par ailleurs, en matière de santé et de bien-être, la banque, ensemble avec les représentants du personnel, a décidé de s'impliquer dans la lutte contre le tabagisme en mettant en place un plan d'action anti-tabac et est devenue le 07.07.07 un lieu de travail sans fumée.

Dans ce contexte, la banque a été désignée lauréat du Prix « Santé en entreprise 2007 » attribué par le Ministère de la Santé. Ce prix récompense les nombreuses initiatives que la banque a développées, avec la délégation du personnel, pour améliorer les conditions de travail des collaborateurs et promouvoir la santé sur le lieu de travail.

La banque reconnaît et sait apprécier à sa juste valeur l'importance de la contribution de ses collaborateurs ainsi que de leurs représentants. Elle tient à leur exprimer sa très vive reconnaissance pour leur précieuse collaboration ainsi que pour les nombreux efforts fournis tout au long de l'année.

Rapport de gestion non consolidé

Le rapport de gestion non consolidé commente l'évolution des chiffres établis sur base non consolidée d'après les normes LuxGAAP.

Bilan

La *somme du bilan* non consolidé s'élève à 49,5 milliards d'euros au 31 décembre 2007, en progression de 5,5%.

Les *créances sur la clientèle* affichent une croissance importante de 48,4%. Cette augmentation résulte, d'une part, de la hausse des crédits immobiliers et des crédits d'investissement suite à un environnement économique favorable et, d'autre part, de l'octroi de crédits supplémentaires destinés à financer la stratégie d'expansion des activités de leasing de Fortis Lease Group S.A..

Dans le cadre de l'optimisation de la marge d'intérêts actuelle et prospective, la banque a cédé des positions d'obligations importantes engendrant ainsi une baisse de 27,9% du poste *obligations et autres valeurs mobilières à revenu fixe*.



Une grande partie de ces liquidités n'a pas encore été réinvestie et explique partiellement l'évolution positive de 56,3% du poste *créances envers les établissements de crédit*.

La diminution des *dettes envers la clientèle* de 18% est consécutive à l'échéance d'une opération de structuration financière spécifique avec l'effet conjugué d'un dépôt de fonds et d'un emprunt de titres. Abstraction faite de cette opération spécifique, les ressources collectées auprès de la clientèle institutionnelle ont connu une évolution favorable.

La forte augmentation de 6,3 milliards d'euros des *dettes envers les établissements de crédit* est surtout liée au démarrage de l'activité *repo* au sein de Merchant Banking.

Le poste *autres passifs* augmente de 1,1 milliards d'euros suite à une vente à découvert de titres reçus en pension dans le cadre d'une opération spécifique importante.

Nos fonds propres

Au 31 décembre 2007, le capital souscrit s'élève à 350 millions d'euros, représenté par 13.732.035 actions.

Si la répartition bénéficiaire proposée ci-dessous est approuvée par l'Assemblée générale des actionnaires du 3 avril 2008, les fonds propres non consolidés de la banque au 1er janvier 2008 entrant dans le calcul du ratio de solvabilité s'élèveront à 2,4 milliards d'euros.

Acquisition et détention d'actions propres

Dans le respect de l'article 49-3 c) de la loi sur les sociétés commerciales, la banque n'a pas procédé à un rachat d'actions propres en 2007. Au 31 décembre 2007, la banque ne détenait pas d'actions propres.

Evolution du bénéfice et répartition du résultat

Pour l'année 2007, la somme des *revenus nets d'intérêts, revenus de valeurs mobilières, produits nets de commissions et résultats provenant d'opérations financières* réalisée par la banque s'élève à 735 millions d'euros. A noter ici la diminution des *résultats provenant d'opérations financières* (de 46,6 millions d'euros en 2006 à 4 millions d'euros en 2007) due en grande partie à la constitution en 2007 de corrections de valeur sur le portefeuille placement obligataire. Les *revenus sur valeurs mobilières* progressent de 11,4% suite à l'évolution favorable des dividendes perçus des filiales.

Les ressources humaines au sein de Fortis Banque Luxembourg

Au 31 décembre 2007, l'effectif total de la banque comptait 2.608 personnes, dont 1.377 hommes (52,80%) et 1.231 femmes (47,20%). Fortis Banque Luxembourg reste ainsi l'un des deux plus grands employeurs dans le secteur bancaire à Luxembourg. En 2007, la banque a recruté 258 nouveaux collaborateurs.

Le pourcentage de collaborateurs travaillant à temps partiel est passé de 17,88% de l'effectif en 2006 à 18,52% (soit 483 personnes) fin 2007.

Plus de 25 nationalités sont représentées au sein de la banque, avec la répartition suivante :

Luxembourgeoise	48,4%
Française	21,3%
Belge	18,0%
Autres pays UE	11,6%
Pays hors UE	0,7%

L'âge moyen est de 39,72 ans et l'ancienneté moyenne de 14,10 années.

Les *produits nets d'intérêts* sont en légère progression de 1,1% par rapport à l'exercice précédent, notamment suite à une hausse des volumes de crédits accordés. Le poste *produits nets de commissions* reste stable par rapport à l'exercice précédent. La hausse des commissions issue de l'augmentation des actifs sous gestion ainsi que du succès continu de la commercialisation des produits d'assurance et des formules de packages destinés à la clientèle a été neutralisée par une baisse des commissions d'intermédiation touchées dans le cadre des activités de trading suite aux turbulences sur les marchés financiers survenues depuis août 2007.

Le poste *autres produits d'exploitation*, qui s'établit à 76,5 millions d'euros pour l'exercice 2007 contre 250,4 millions d'euros en 2006, comprend notamment des plus-values résultant de la vente de participations non stratégiques et des reprises de provisions fiscales suite à l'imposition définitive de plusieurs exercices. En 2006, ce poste reprenait notamment des plus-values importantes résultant de la restructuration des activités de réassurance du groupe Fortis ainsi que de la cession de la participation de la banque dans Arcelor.

Du côté des dépenses, les *frais généraux administratifs* augmentent à 309 millions d'euros au 31 décembre 2007, contre 289,4 millions d'euros au 31 décembre 2006. Les *frais de personnel* progressent de 8,7% en 2007 suite notamment aux automatismes prévus par la nouvelle convention collective de travail et par l'adaptation des salaires à l'indice du coût de la vie fin 2006. L'effectif moyen augmente de 79 personnes par rapport à 2006. Grâce à la poursuite de

sa politique de maîtrise des coûts déjà entamée les années précédentes, les *autres frais administratifs* connaissent une hausse modérée de 3,5% par rapport à 2006.

Le résultat ordinaire avant impôts de l'exercice 2007 s'élève ainsi à 447,9 millions d'euros, en baisse de 28,9% par rapport à l'année 2006. Les *impôts sur le résultat ordinaire* s'établissent à 40,4 millions d'euros, en baisse de 8,7 millions d'euros. Cette réduction de la charge fiscale de 17,8% s'explique par la reprise de provisions fiscales déjà taxées et d'autres revenus exonérés d'impôts suite à des structures financières dédiées. Ces dernières entraînent une augmentation des impôts payés directement par ces véhicules de financement établis au Luxembourg.

Finalement, la banque a dégagé un *bénéfice net* non consolidé de 406,6 millions d'euros, en régression de 29,9% par rapport à l'exercice précédent en raison de moindres plus-values réalisées sur ventes de participations. Le bénéfice disponible de l'exercice 2007 s'élève donc à 406,7 millions d'euros, ceci compte tenu du report à nouveau de l'exercice précédent.

Il est proposé à l'Assemblée générale la répartition bénéficiaire suivante :

Dividende de EUR 18,40 aux 13.732.035 actions	EUR	252.669.444,00
Allocations statutaires	EUR	1.296.840,62
Dotation aux réserves libres	EUR	110.100.000,00
Dotation à la réserve indisponible pour impôt sur la fortune	EUR	42.500.000,00
Report à nouveau	EUR	127.302,41
Total	EUR	406.693.587,03

Si ces propositions sont acceptées, un dividende final d'un montant brut de 3,80 euros par action sera payable aux actionnaires au titre de l'exercice 2007 sur présentation du coupon n° 29. Le 19 novembre 2007, la banque a déjà payé un dividende intérimaire brut de 14,60 euros par action sur présentation du coupon n° 28. Le dividende total brut par action versé au titre de l'exercice 2007 s'élèvera donc à 18,40 euros.

Après la clôture de l'exercice, les activités courantes de la banque ont continué à se développer favorablement. Néanmoins, la valorisation de certains portefeuilles de la banque a continué de subir l'influence de la volatilité des marchés financiers.

La gestion des risques au sein de la banque

La politique de la banque en matière de gestion des risques telle que amplement décrite dans la note 6 des comptes consolidés au 31 décembre 2007 s'applique également aux risques non consolidés.

Dans le cadre des turbulences liées à la crise des prêts hypothécaires américains qui ont influencé les marchés financiers, il est néanmoins important de souligner que le porte-

feuille de la banque ne contient pas de position *subprime* et qu'une attention toute particulière a été accordée à la gestion des risques crédits et de la liquidité, conformément à la traditionnelle politique de prudence de la banque.

Comité d'audit et de compliance

Créé en juin 2005 par la réunion du Comité d'audit existant depuis 1999 avec un nouveau Comité Compliance et mis en place dans le cadre de la circulaire CSSF 04/155 concernant la fonction Compliance, le Comité d'audit et de compliance est composé d'administrateurs qui ne font partie ni de la direction ni du personnel de la banque. Il a pour fonction d'assister le Conseil d'administration dans l'exercice effectif de sa mission de surveillance. Les membres du Comité d'audit et de compliance sont nommés par le Conseil d'administration. Le Comité d'audit et de compliance est composé du président du Conseil d'administration qui en assume la présidence, ainsi que de trois autres administrateurs.

Au courant de l'exercice 2007, le Comité d'audit et de compliance s'est réuni à cinq reprises.

Dotée de *terms of reference* qui précisent en détail les charges et responsabilités du comité en matière d'audit, d'une Charte d'audit qui définit l'environnement de contrôle interne et précise le statut et la mission de l'audit interne ainsi que d'une Charte compliance dont les différents documents règlent tant le fonctionnement de la compliance au niveau du groupe qu'au niveau de l'entité locale, la banque suit non seulement les recommandations de son autorité de contrôle ainsi que les standards internationalement reconnus, mais a également développé la consolidation d'un environnement de contrôle interne propice à la sécurité de ses opérations et conforme aux *best practices* en la matière.

Conseil d'administration

L'Assemblée générale du 5 avril 2007 a procédé au renouvellement du mandat d'administrateur de Messieurs Joseph Kinsch, Michel Wurth et Daniël van Woensel.

Monsieur Michel van Pée, dont le mandat est venu à échéance à l'Assemblée générale du 5 avril 2007, avait exprimé le désir de ne plus renouveler son mandat d'administrateur. Par ailleurs, la démission de Monsieur Marc-Yves Blanpain avec effet au 31 décembre 2006 avait également laissé vacant un mandat d'administrateur. Le Conseil d'administration leur a exprimé sa reconnaissance pour leur compétence et leur engagement pour les affaires de la banque pendant tout le temps où ils faisaient partie des organes de la banque.

Dans ce contexte et pour remplacer les deux mandats devenus vacants et conformément à l'article 14 des statuts de la banque, l'Assemblée générale du 5 avril 2007 a procédé à la nomination en tant qu'administrateur de Michel de Hemptinne et de Monsieur Bernard Frenay, tous les deux directeurs généraux de Fortis.

A l'occasion de l'Assemblée générale du 3 avril 2008, les mandats d'administrateur de Son Altesse Royale le Prince Guillaume de Luxembourg ainsi que de Messieurs Paul Meyers, Pierre Gramagna et Arno Schleich viendront à échéance. Son Altesse Royale le Prince Guillaume de Luxembourg ainsi que Messieurs Paul Meyers, Pierre Gramagna et Arno Schleich sont rééligibles et se présentent aux suffrages de l'Assemblée.

Luxembourg, le 13 mars 2008

Le Conseil d'administration



