

# RESPONSABILITÉ SOCIALE NOS ENGAGEMENTS



Communication Marketing Juillet 2011



**BGL  
BNP PARIBAS**

La banque d'un monde qui change

[bgl.lu/rse](http://bgl.lu/rse)



# Table des matières

<b>Introduction</b>	<b>5</b>
<b>I. Être un acteur responsable dans le domaine social</b>	<b>9</b>
Être un employeur qui investit dans ses collaborateurs	10
Être un <i>good corporate citizen</i> et conseiller les clients en matière de philanthropie	13
<b>II. Maîtriser les impacts sur l'environnement</b>	<b>15</b>
Réduire les impacts environnementaux des immeubles et agences du Groupe	16
limiter les trajets aériens et les trajets domicile-travail	17
Développer le <i>green IT</i> pour une informatique responsable	17
Favoriser la compensation des émissions de gaz à effet de serre (CO <sub>2</sub> )	18
Adopter une politique d'achat responsable	18
<b>III. Être un acteur économique responsable</b>	<b>19</b>
Proposer une politique d'Investissement Socialement Responsable	21
Soutenir l'activité des ONG et associations	21
Encourager une consommation responsable des particuliers	22
Promouvoir de nouveaux concepts économiques : la microfinance, le <i>Social Business</i> et l'Économie Solidaire	22
<b>Lexique</b>	<b>24</b>



**« Ne demandez pas ce que votre pays peut faire pour vous, demandez ce que vous pouvez faire pour votre pays ».** Exactement un demi-siècle plus tard cette phrase mythique de John Fitzgerald Kennedy est plus à propos que jamais.

Que pouvons-nous faire ? Que devons-nous faire ?

Deuxième employeur privé du pays et leader dans de nombreux domaines du secteur financier luxembourgeois, BGL BNP Paribas se doit d'être une entreprise exemplaire et responsable.

Nous savons que dans un monde qui change, seuls l'écoute et le dialogue permettent de trouver des solutions communes répondant aux besoins d'aujourd'hui et de demain. Chacun peut – et doit – contribuer à sa façon.

C'est pour promouvoir et développer cette exigence qui s'impose à tous, que le Groupe a entrepris une démarche globale dans le domaine de la responsabilité sociale, du développement durable, de la microfinance, de la philanthropie et du mécénat, visant tant ses publics internes que ses publics externes.



**« Être socialement responsable est une vision partagée par l'ensemble du Groupe BNP Paribas et cette vision est solidairement ancrée dans notre projet d'entreprise »**

Eric Martin, CEO BGL BNP Paribas

La position de leader de BNP Paribas dans les services financiers s'accompagne d'une responsabilité accrue. Les activités du Groupe influencent celles de ses parties prenantes : clients particuliers, entreprises, ou institutions, investisseurs, collaborateurs et l'ensemble de la société civile. Ainsi, faire progresser le développement durable au sein de BNP Paribas, c'est promouvoir un développement durable de la société dans sa globalité.

Cette vision, en ligne avec la signature de BNP Paribas, « la banque d'un monde qui change », se traduit par l'intégration du développement durable au cœur de la mission du Groupe.

Sur le plan économique, agir en tant que banque responsable, c'est pour BNP Paribas se donner les moyens de jouer son rôle de financement de l'économie réelle. Ainsi, depuis plusieurs années, deux tiers de son bénéfice sont réinvestis dans l'entreprise afin de renforcer ses fonds propres et garantir sa capacité à distribuer du crédit.

Sur le plan social et environnemental, BNP Paribas a défini en 2010 deux enjeux prioritaires : lutter contre le changement climatique et lutter contre les exclusions. Elle décline ces deux priorités à l'intérieur de l'entreprise, dans l'exercice de ses métiers financiers et dans les relations avec son environnement.

### Dates clefs de l'engagement responsable et durable du Groupe BNP Paribas:

- **2003** : signature du **Pacte Mondial des Nations Unies**, une initiative qui vise à associer les entreprises multinationales sur la base d'un engagement volontaire à la promotion du développement durable.
- **2006** : signature des **Principes pour l'Investissement Responsable** par BNP Paribas Asset Management, principes visant à mieux intégrer les problématiques environnementales, sociales et de gouvernance (ESG) dans les décisions d'investissement.
- **2008** : adoption des **Principes de l'Équateur**, qui consistent à respecter un ensemble de lignes directrices en matière de maîtrise des impacts environnementaux et sociaux lors des financements de projets.
- **2010** : adhésion aux **Climate Principles**, rejoignant ainsi un groupe d'institutions financières déterminées à jouer un rôle actif dans la lutte contre le changement climatique. Dans le même esprit, BNP Paribas a créé un **Climate Change Steering Committee** afin d'identifier ses risques et opportunités liés au changement climatique et les moyens de soutenir la transition vers une économie faiblement émettrice de carbone.

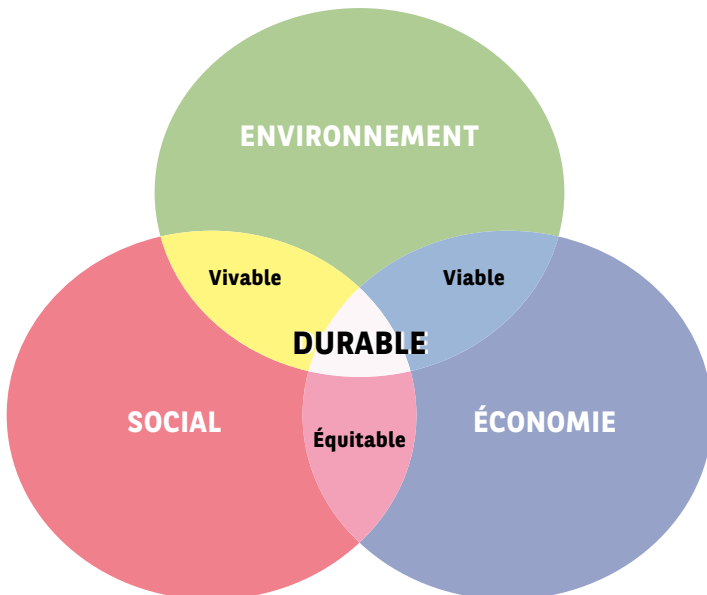
Le concept de **développement durable** est apparu pour la première fois sur la scène internationale en 1987 dans le rapport Brundtland de la Commission mondiale sur l'environnement et le développement des Nations Unies.

Le développement durable a été défini dans ce rapport comme « **un développement qui s'efforce de répondre aux besoins du présent sans compromettre la capacité des générations futures à satisfaire les leurs** ».

Transposé au monde de l'entreprise, le développement durable se traduit par la *Triple Bottom Line* qui conduit à évaluer sa performance sous 3 angles :

- **Social** : conséquences sociales de l'activité de l'entreprise pour l'ensemble de ses parties prenantes : salariés (conditions de travail, niveau de rémunération, non-discrimination...), fournisseurs, clients, communautés locales et société civile.
- **Environnemental** : compatibilité entre l'activité de l'entreprise et le maintien des écosystèmes, analyse des impacts de l'entreprise et de ses produits en termes de consommation de ressources, production de déchets, émissions polluantes...
- **Économique** : performance financière « classique » mais aussi capacité à contribuer au développement économique de la zone d'implantation de l'entreprise et à celui de ses parties prenantes, respect des principes de saine concurrence (absence de corruption, d'entente, de position dominante...).

Le schéma suivant met en exergue le nécessaire équilibre entre les 3 piliers de la responsabilité sociale.



Au Luxembourg, BGL BNP Paribas s'est doté en avril 2010 d'un département dédié qui coordonne les activités en matière de responsabilité sociale de ses métiers dans le domaine social, environnemental et économique.

**En mars 2011, BGL BNP Paribas a obtenu le label d'Entreprise Socialement Responsable.**

Ce label a été créé par l'Institut National pour le Développement Durable et la Responsabilité Sociale des Entreprises (INDR), à l'initiative de l'Union des Entreprises Luxembourgeoises (UEL), et repose sur trois piliers :

1. La dimension « Sociale et Égalité des chances professionnelles »
2. La dimension « Gouvernance »
3. La dimension « Environnement »

**BGL BNP Paribas est la 1<sup>ère</sup> grande banque commerciale de la place à obtenir ce label.**





# I. Être un acteur responsable dans le domaine social



Pour une entreprise qui emploie dans le monde plus de 200.000 personnes et se trouve en relation avec des millions de clients, de partenaires et de relations d'affaires, la dimension sociale de son engagement est sans aucun doute primordiale. C'est notamment à travers la responsabilité sociale que se mesure l'ampleur de son action de *good corporate citizen*.

## Être un employeur qui investit dans ses collaborateurs

### Être à l'écoute des collaborateurs

- En entretenant un dialogue social nourri : de nombreux accords d'entreprise ont été signés par le Groupe en France, Italie, Belgique et Luxembourg, par exemple dans le domaine de la gestion de l'emploi, de la participation et de l'intéressement, de l'épargne salariale.
- En suivant de près à travers des enquêtes régulières (par exemple *Global People Survey*) les perceptions et besoins de ses collaborateurs, la banque peut adapter sa démarche.

**« Lors de la dernière enquête, 69 % des employés de BGL BNP Paribas étaient d'avis que "leur" entreprise avait une attitude socialement responsable au sein de la communauté locale »** Thierry Schuman, Ressources Humaines, BGL BNP Paribas

**Accompagner le développement et le changement** en menant une politique d'emploi basée sur la prévention et l'adaptation et en sensibilisant les collaborateurs aux nouveaux défis environnementaux.

- Au Luxembourg, le rapprochement entre BGL et BNP Paribas a pu être réalisé sans licenciement et en 2010, BGL BNP Paribas a recruté, malgré une conjoncture difficile, 62 nouveaux collaborateurs et accueilli 25 stagiaires.
- La banque mène régulièrement des campagnes de sensibilisation internes pour adopter de nouveaux gestes responsables :
  - extinction des écrans d'ordinateur en cas d'absence,
  - challenge réduction de papier
  - utilisation de tasses plutôt que de gobelets,
  - installation de distributeurs de bouteilles consignées,
  - collectes de livres, GSM, vêtements, jouets, etc. au profit d'ONG.

**Gérer les carrières, valoriser, motiver et fidéliser les collaborateurs** par le développement de leurs compétences professionnelles à travers des formations adaptées à leurs besoins.

- En 2010, plus de 11.500 jours de formation ont été suivis par les collaborateurs de BGL BNP Paribas.

## Lutter contre les discriminations et promouvoir la diversité

La Direction Générale du Groupe promeut activement la diversité, l'insertion professionnelle des personnes handicapées et l'égalité professionnelle entre les femmes et les hommes. Le Directeur Général du Groupe, Baudouin Prot s'est engagé à ce que 20 % des postes clés de l'entreprise soient occupés par des femmes d'ici fin 2012. Nombre de réseaux de femmes se développent au sein de l'entreprise (association BNP Paribas Mixcity en France, Luxembourg et à Bahreïn, Women's Internal Network à Londres).

- Le Comité de Direction de BGL BNP Paribas est mixte depuis 2010.
- 29 nationalités sont représentées dans la banque.

## Permettre aux collaborateurs de concilier vie privée et vie professionnelle

BGL BNP Paribas met toute une série de services à disposition de ses collaborateurs afin de leur permettre de concilier au mieux leur vie privée et leur vie professionnelle :

- Une crèche accueille les enfants des collaborateurs.
- Un centre de fitness, installé au siège social de la banque, propose des cours d'éducation physique et met à disposition des appareils de fitness et de musculation.
- 23 sections sportives et culturelles permettent aux collaborateurs de s'adonner à leur passe-temps favori.
- Depuis 2011, un service de conciergerie propose de nombreuses prestations.

**« Communiquer son engagement tant en interne qu'en externe est un vecteur de motivation qui, espérons-le, entraînera à terme une dynamique et un véritable ancrage de la responsabilité sociale dans les mentalités »** Dominique Godin, Marque, Communication et Qualité, BGL BNP Paribas

## Accompagner les collaborateurs dans leurs engagements citoyens

Le Groupe soutient ceux de ses collaborateurs, actifs ou retraités, qui s'investissent bénévolement dans des associations. Ainsi, à travers le monde, de nombreuses initiatives solidaires ont pu être soutenues grâce à l'activité des diverses Fondations du Groupe, de programmes internes comme Coup de pouce, Help2Help, etc.

- **Coup de pouce** a pour objectif de soutenir les collaborateurs activement et personnellement engagés au sein d'associations caritatives. Au Luxembourg, 14 associations ont ainsi pu bénéficier en 2010 d'un soutien financier. Par la suite, ces associations ont participé à un marché de Noël organisé au siège social de la banque, leur permettant de se faire connaître et de vendre des objets au profit de leurs bonnes œuvres.

- Un **programme de prêt de compétences** verra le jour en 2011. En effet, face à l'engouement des collaborateurs pour le programme « Microfinance Sans Frontières » développé dans plusieurs pays du Groupe (Paris, Bruxelles, New York, Buenos Aires), BGL BNP Paribas a décidé de mobiliser des volontaires (actifs et retraités) pour apporter leurs compétences professionnelles et une assistance technique aux institutions de microfinance et aux associations.
- Les **Prix de l'Innovation** ont été lancés dans le Groupe en 2006 afin de promouvoir et valoriser l'esprit d'innovation sous toutes ses formes. En 2010, BNP Paribas a augmenté la place consacrée à l'innovation responsable, avec deux nouvelles catégories : « Engagement citoyen » et « Environnement ». Pour l'édition 2011, le Groupe a renforcé la prise en compte de la dimension RSE par l'ajout d'un critère supplémentaire dans la constitution et l'évaluation de tous les dossiers intitulé : « sert les enjeux RSE du Groupe ».

## Les 5 domaines d'intervention du Groupe BNP Paribas en matière de mécénat :

### Solidarité

Combattre l'exclusion et toutes les formes de discrimination.

### Culture

Préserver et promouvoir le patrimoine culturel. Encourager l'expression artistique.

### Education

Soutenir l'enseignement, faciliter l'accès à l'emploi et favoriser la transmission des connaissances.

### Recherche Médicale

Financer la recherche.

### Environnement

Supporter la recherche scientifique sur les changements climatiques. Répondre aux défis environnementaux.

## Être un *good corporate citizen* et conseiller les clients en matière de philanthropie

L'engagement philanthropique et le mécénat sont depuis longtemps déjà ancrés dans la philosophie de BGL BNP Paribas et du Groupe BNP Paribas. Au sein du Groupe cette démarche est double en ce sens qu'elle peut donner lieu à une réflexion :

- **pour le compte propre de la banque**, on parle alors de *corporate philanthropy* et de mécénat.
- **pour le compte des clients**, auxquels la banque offre de nombreux produits et services socialement responsables.

### A propos de BNP Paribas *Corporate Philanthropy*

Pour prendre en compte l'expansion du Groupe et consolider ses engagements en matière de mécénat, BNP Paribas crée BNP Paribas Corporate Philanthropy (BNP Paribas Mécénat d'entreprise). Piloté par la Fondation BNP Paribas, mécène « historique » du Groupe depuis 25 ans, BNP Paribas Corporate Philanthropy assure la cohérence des programmes de mécénat conduits dans le monde dans cinq domaines clés : solidarité, culture, éducation, recherche médicale et environnement.

Au Luxembourg, BGL BNP Paribas est actif dans différents domaines du mécénat tels que :

- Le mécénat **culturel** avec notamment le sponsoring de la Philharmonie et du Grand Théâtre de la Ville de Luxembourg ainsi qu'un soutien ponctuel d'initiatives culturelles locales et régionales.
- Le domaine **solidaire** où la banque soutient régulièrement la Croix-Rouge luxembourgeoise, Caritas, SOS Kannerduerf, la Lutte contre le Cancer et de nombreuses autres ONG.
- Le domaine **sportif** où la banque est notamment sponsor principal du Comité Olympique et Sportif Luxembourgeois, de la Fédération Luxembourgeoise de Tennis et de la Fédération Luxembourgeoise de Football, ainsi que sponsor principal et *title sponsor* du BGL BNP Paribas Luxembourg Open de Tennis.

- La **recherche** dans le domaine socio-économique avec la Fondation Weicker. Constituée en 1989, la Fondation Weicker, à côté de conférences spécialisées, s'investit dans un grand nombre de projets de recherche scientifique. Elle a également créé le « Prix du progrès économique durable », pour la promotion des projets ou réalisations se distinguant par leur caractère innovateur et visant à moderniser le modèle social européen en investissant dans l'éducation, la formation, l'insertion dans le marché de l'emploi et le maintien de la cohésion sociale.

## Accompagner la démarche philanthropique des clients

**« La philanthropie n'est plus un domaine réservé aux très grandes fortunes. De plus en plus de clients privés veulent donner à leur fortune, ou au moins à une partie de leur fortune, une dimension de responsabilité sociale ou environnementale »** Patrice Crochet, Wealth Management, BGL BNP Paribas

**« Aujourd'hui, les jeunes, les clients de nos agences, nos entreprises... tous nos publics sont sensibilisés à la thématique. Quant ils viennent chez nous ils doivent sentir et voir que nous partageons leurs considérations »** Kik Schneider, Banque de Détail et des Entreprises, BGL BNP Paribas

En matière de philanthropie, une offre de services unique et complète est proposée par une équipe dédiée. Cette offre est intégrée à l'ensemble des produits et services sur deux niveaux :

- **Une offre « clé en main »**, une solution simple pour effectuer des dons à travers, par exemple, la Fondation de l'Orangerie pour la Philanthropie Individuelle, créée par BNP Paribas en 2008 pour recueillir des dons et les affecter de manière efficace à des projets rigoureux, transparents et originaux. Elle assure la bonne utilisation des fonds versés et fournit un rapport détaillé pendant et à l'issue de la période de mise en œuvre des projets soutenus. Elle permet de bénéficier, selon les dispositions prévues dans le pays de résidence, de tous les avantages fiscaux associés aux dons privés.
- **Une offre « sur mesure »**, à travers le Conseil Personnalisé en Philanthropie. Selon la situation et les besoins du client, une large gamme de services peut être souscrite. Le Conseil Personnalisé en Philanthropie couvre 4 étapes clés : stratégie, structuration, mise en œuvre et évaluation. Au Luxembourg, des spécialistes sont disponibles pour aider à la mise en place de fondations privées, individuelles ou sous l'égide de la Fondation de Luxembourg.

## II. Maîtriser les impacts sur l'environnement



La maîtrise de l'impact des activités quotidiennes sur l'environnement relève d'une démarche d'amélioration constante. Fondée sur la mesure préalable des impacts, elle se traduit par des actions visant à les diminuer au niveau de l'action de l'homme et de l'impact de ses infrastructures.

# Réduire les impacts environnementaux des immeubles et des agences du Groupe

## Les bâtiments :

- Au Luxembourg, le siège social de BGL BNP Paribas a été construit en privilégiant des matériaux de constructions recyclables (verre, acier, bois et pierre).
- En 2007, la première agence « *sustainable* » a été inaugurée à Luxembourg-Bonnevoie, privilégiant des matériaux durables et une optimisation de l'utilisation énergétique (éclairage, refroidissement, etc.).
- En 2010, BGL BNP Paribas a inauguré ses premières agences éclairées à 100 % par des lampes LED réduisant de 45 % la consommation électrique pour l'éclairage par rapport à d'autres solutions actuelles.

**« Depuis la construction de notre siège social au Kirchberg dans les années '90, nous n'avons eu de cesse de faire des considérations environnementales une priorité dans nos différents projets, ainsi que de faire preuve d'innovation en la matière »** Roby Thill, Facility Management, BGL BNP Paribas

## Les équipements :

Un effort particulier a été fait pour l'installation d'équipements « responsables » :

- Récupération d'eau de pluie utilisée intégralement pour le refroidissement du bâtiment du siège social.
- Utilisation rationnelle de l'énergie grâce à la modernisation de la production d'eau glacée (récupération du froid extérieur en hiver : *free chilling*) pour le bâtiment principal ayant réduit la consommation énergétique de 20 %, les émissions de CO<sub>2</sub> de 3000 t/an et la consommation en eau de 3000 m<sup>3</sup>/an.
- Monitoring et enregistrement en temps réel des consommations en eau, électricité, gaz, mazout et chauffage urbain, pour tous les bâtiments de BGL BNP Paribas. Ce système permet de détecter des surconsommations et d'entreprendre des actions d'amélioration des équipements consommant de l'énergie ou de l'eau.
- Extinction automatique de l'éclairage et changement de consignes de température durant les nuits et les week-ends dans tous les immeubles et les agences.
- Tri de déchets et mise à disposition de conteneurs pour un recyclage sélectif très poussé (label « SuperDrecksKëscht® fir Betriber »).



## Limiter les trajets aériens et les trajets domicile - travail

Les transports étant le deuxième contributeur de gaz à effet de serre d'origine humaine en Europe après la production d'énergie (données publiées par l'Agence européenne pour l'environnement fin 2008), le Groupe s'efforce de limiter l'utilisation des transports par ses collaborateurs à travers différentes initiatives :

- L'installation d'équipements de visioconférence dans les locaux afin de réduire les déplacements à l'étranger.
- Une politique de voyage qui privilégie les déplacements en train (obligatoire pour les trajets Paris-Luxembourg et Paris-Bruxelles).
- Le remboursement d'une partie de leurs frais de transports pour les employés utilisant les transports publics.
- L'accès à des facilités de covoiturage (via différents sites : Karzoo, luxcovoiturage et 123envoiture).
- La promotion de la mobilité douce à travers le financement et l'implantation d'une station Vel'oh « BGL BNP Paribas Kirchberg » en 2010, 1<sup>re</sup> station privée au Luxembourg.
- La mise en place de navettes interbâtiments reliant les différents sites du Groupe à Luxembourg.

## Développer le *green IT* pour une informatique responsable

En règle générale, les services financiers utilisent énormément de ressources informatiques et sont de ce fait de gros consommateurs d'énergie.

- Un programme *Night WatchMan* (ou *WakeonLan*) permet d'allumer et d'éteindre à distance les postes informatiques d'un même site.
- L'utilisation de l'informatique et des nouvelles technologies permet de diminuer la consommation de papier par le déploiement d'imprimantes recto verso, la diminution du grammage du papier ou encore en favorisant la dématérialisation de documents dans le réseau d'agences de la banque. Par ailleurs, la banque utilise des enveloppes en papier recyclé et du papier TCF (*Totally Chlorine Free*). Sur le même registre, les cartouches d'encre et les piles sont collectées et recyclées.

## Favoriser la compensation des émissions de gaz à effet de serre (CO<sub>2</sub>)

Compenser ses émissions de gaz à effet de serre (CO<sub>2</sub>) est une démarche complémentaire à la réduction des émissions. Elle consiste à financer un projet de réduction des émissions de gaz à effet de serre ou de séquestration du carbone – énergie renouvelable, efficacité énergétique, reboisement – qui permet de réduire, dans un autre lieu, un même volume de gaz à effet de serre.

- Depuis 2008, BGL BNP achète de l'électricité certifiée « verte », d'origine hydro-électrique pour l'ensemble de ses bâtiments, dont la « surprime verte » est reversée aux producteurs d'électricité verte.
- Arval, une filiale du Groupe active dans le leasing de véhicules, compense en totalité les émissions de sa flotte d'entreprise en participant à des projets locaux dans ses 22 pays d'implantation et en achetant des certificats de réduction d'émissions.

**« Des convictions environnementales priment dans ma vie privée et je suis ravi que mes fonctions permettent un prolongement de cette philosophie de vie »** Michel Rausch, Facility Management, BGL BNP Paribas

## Adopter une politique d'achat responsable

BGL BNP Paribas favorise le déploiement d'une politique responsable dans la sélection de ses fournisseurs en prenant en compte leur gestion sociale et environnementale, ainsi qu'en choisissant des matériaux et consommables en fonction de leur impact sur l'environnement.

Le Restaurant d'Entreprise propose des produits *Fair Trade* et un programme de nutrition équilibré et diététique.

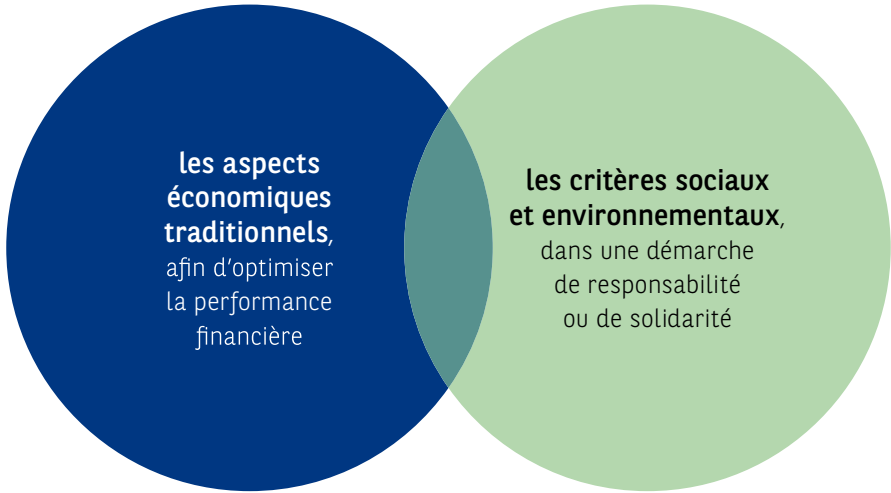
### III. Être un acteur économique responsable



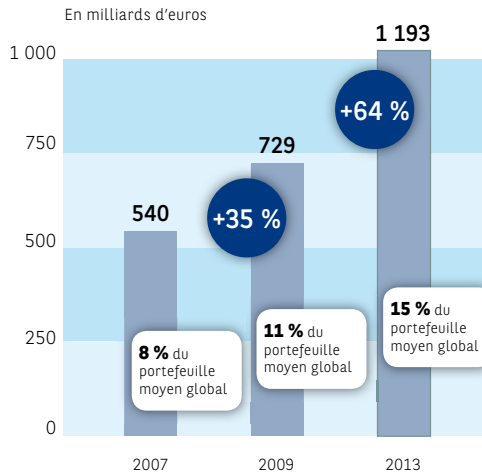
De plus en plus de clients veulent concilier engagement citoyen et performance financière. Donner un sens à ses investissements et pouvoir agir sur la pauvreté, l'exclusion et la disparition de ressources naturelles sont aujourd'hui des choix tout à fait conciliables avec la recherche d'une certaine performance financière.

## Qu'est-ce qu'un Investissement Socialement Responsable (ISR) ?

L'Investissement Socialement Responsable est une méthode d'investissement qui consiste à intégrer deux dimensions essentielles dans l'analyse, l'appréciation et la sélection des actifs :



Marché de l'ISR auprès des clients Banque Privée en Europe, état des lieux et prédictions



Source : Eurosif (the European Sustainable Investment Forum)  
HNWI & Sustainable Investment Study 2010

## Proposer une politique d'Investissement Socialement Responsable

L'ISR est l'application du concept de développement durable aux placements financiers.

Une équipe de spécialistes dédiée à l'Investissement Responsable propose au sein de BNP Paribas Wealth Management une gamme de produits diversifiée sur plusieurs classes d'actifs et sur plusieurs thèmes clairement identifiés :

- **Réduire la pauvreté**, en soutenant le développement d'institutions de microfinance dans les pays en voie de développement.
- **Protéger l'environnement**, en investissant dans des petites structures qui développent les produits et services environnementaux de demain.
- **Lutter contre le réchauffement climatique**, en finançant des champs d'éoliennes dans les pays les plus attractifs.
- **Soutenir les populations défavorisées**, en investissant dans des structures sociales qui facilitent l'accès au travail, aux soins, à l'énergie, à l'éducation, à l'alimentation et aux services de transport pour les populations laissées en marge des circuits économiques traditionnels.
- **Augmenter**, dans le portefeuille client, **l'exposition à l'Investissement Socialement Responsable**, en utilisant un mandat fonds de gestion discrétionnaire.
- **Influencer les grandes entreprises**, en récompensant celles qui adoptent les meilleures pratiques environnementales et sociales de leur secteur.



## Soutenir l'activité des ONG et associations

Sur le terrain, le réseau des agences de BGL BNP Paribas est en contact quotidien avec les ONG et associations locales. Tout au long de l'année, les agences organisent pour le compte de ces associations et ONG des actions (expositions, mise à disposition des locaux, collectes, stands de vente, etc.) montrant ainsi leur soutien et leur solidarité.

**« Soutenir l'engagement des ONG et associations au quotidien, c'est aussi leur offrir un environnement bancaire qui tient compte de leurs besoins et aspirations »** Jean Hoeltgen, Corporate & Public Banking, BGL BNP Paribas

Partenaire financier des associations et ONG, la banque propose à celles-ci un compte épargne à taux d'intérêt bonifié ainsi que la gratuité des services bancaires à distance. Pour un engagement concret, elle assure plus spécifiquement aux ONG la tenue de leurs comptes sans frais et le versement d'une prime sur les intérêts annuels payés.

## Encourager une consommation responsable des particuliers

La banque a mis en place des formules de prêts pour l'habitation qui favorisent des choix responsables.

Pour l'acquisition ou la construction d'un nouveau logement ou l'assainissement énergétique de son habitation, des formules de financement avantageuses sont proposées.

## Promouvoir de nouveaux concepts économiques : la microfinance, le *Social Business* et l'Économie Solidaire

En 2010, la banque s'est lancée dans un nouveau secteur qui est celui de la **microfinance** en souscrivant au « Luxembourg Microfinance and Development Fund » (LMDF). Outre son rôle d'investisseur, BGL BNP Paribas distribue également LMDF auprès de ses clients via son réseau d'agences. Le rôle de conseiller en investissement du fonds a été confié à l'ADA (Appui au Développement Autonome), expert du secteur de la microfinance depuis plus de 15 ans. Le fonds, souscrit à hauteur de 20 millions d'euros, ne s'implique pas directement dans l'offre de microcrédits, mais collabore avec les institutions de microfinance (IMF), principalement celles ayant un accès limité au financement international et basées dans les pays en voie de développement.

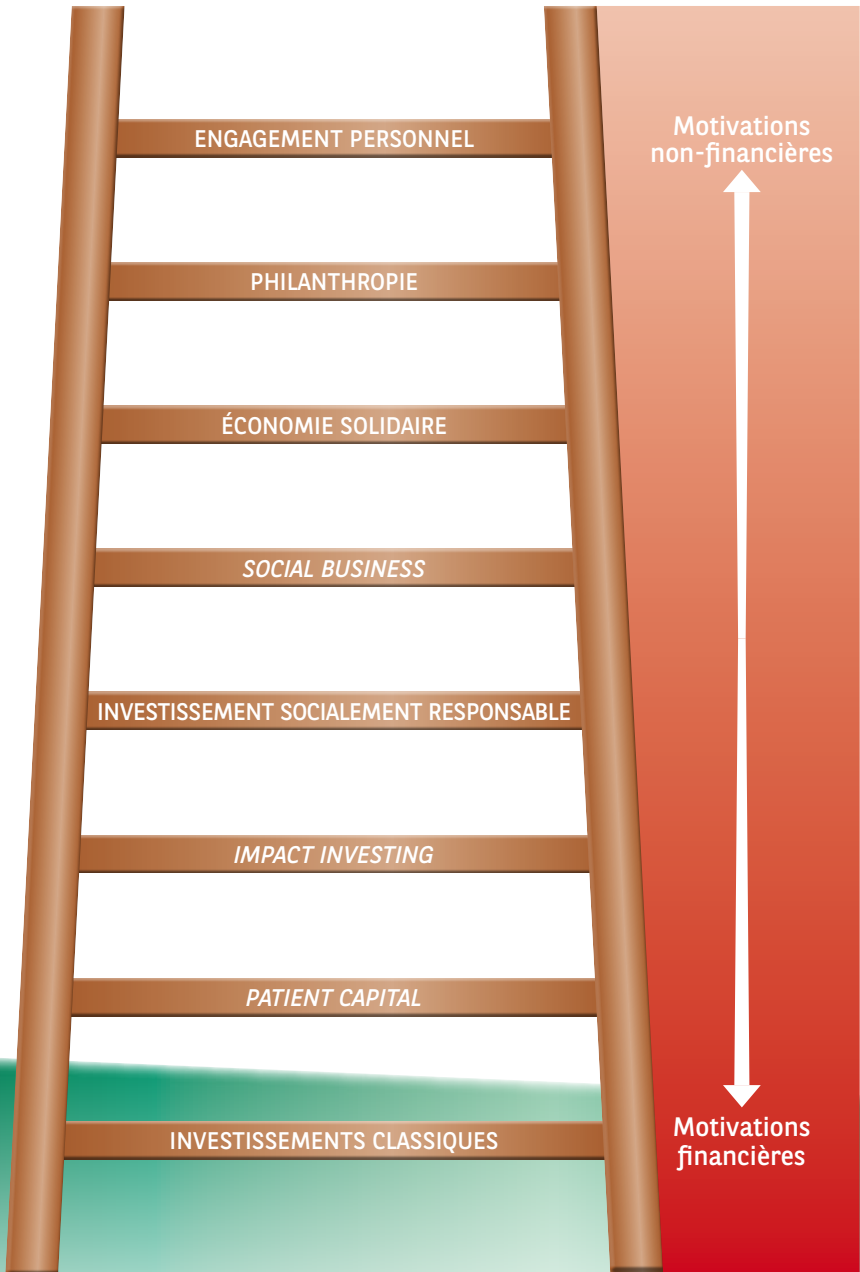
Présent en tant que sponsor de la « European Microfinance Week » en 2010, BGL BNP Paribas a publié à cette occasion une brochure intitulée « Changeons le monde grâce à la microfinance ».

La banque a soutenu l'Université de Luxembourg à l'occasion de l'organisation début 2011 d'un premier atelier autour du concept de **Social Business**. L'idée est de mettre au point un plan d'intégration du *Social Business* – un concept de création d'entreprises économiquement autonomes poursuivant un objectif social plutôt que financier – dans le tissu économique du Luxembourg.

Au même titre la banque s'est engagée à participer activement aux groupes de travail du gouvernement sur le développement de l'**Économie Solidaire** au Luxembourg.

**« Nous sommes les financiers d'un monde qui change très rapidement. Ce que nous voulons surtout c'est être les financiers d'un monde meilleur. Être socialement responsable en est certainement un premier pas »** Karin Schintgen, Responsabilité Sociale & Relations Extérieures, BGL BNP Paribas

# Echelle des motivations



## Lexique\*

### Bénévolat

Le bénévolat est une activité non rétribuée et librement choisie qui s'exerce en général au sein d'une Institution Sans But Lucratif (ISBL) : association, ONG, syndicat ou structure publique. L'étymologie du mot vient du latin *benevolus* qui signifie « bonne volonté ».

### Economie solidaire

Le terme « économie solidaire » ou « économie sociale et solidaire » se réfère à un secteur situé entre le secteur privé et le secteur public et gouvernemental. Il regroupe un ensemble d'organisations qui peuvent s'identifier par leur statut (coopératives, mutuelles, associations et fondations), et qui fonctionnent sur des principes de contrôle démocratique et d'autonomie de gestion.

### Impact investing

L'*Impact Investing*, très proche de l'ISR, est la prise de participation active au capital de sociétés et de fonds d'investissement qui se concrétise par un véritable impact social et/ou environnemental mesurable sur le terrain et par des retours financiers.

<http://www.phitrust.com>

### Investissement « classique »

Acte de transformer un capital monétaire en bien ayant la capacité de produire un intérêt financier (retour sur investissement).

Action d'investir de l'argent, de placer des fonds en vue d'en tirer un bénéfice.

<http://www.phitrust.com>

### Investissement Socialement Responsable (ISR)

L'ISR décrit une stratégie d'investissement qui cherche à maximiser à la fois le retour sur investissement et un but social.

L'Investissement Socialement Responsable rassemble toutes les démarches d'intégration de critères extra-financiers aux divers modes de gestion financière. Les gestionnaires d'actifs pratiquant un investissement dit socialement responsable prennent en compte - en plus des critères purement financiers - des critères environnementaux, sociaux et de gouvernance dans la sélection des actifs financiers et/ou dans la gestion de ces actifs. Le critère de rentabilité est doublé du critère dit de « responsabilité ».

<http://www.phitrust.com>



## Mécénat

Selon la conception gréco-romaine, cette activité se différencie de la philanthropie en ce qu'elle consiste à aider financièrement les arts et la culture, en attendant généralement un bénéfice en termes d'image et de reconnaissance. Aujourd'hui, le terme de « mécénat d'entreprise » qualifie plus largement les dons des entreprises à des causes d'intérêt général, au-delà du seul domaine culturel.

## Patient Capital

ou capital à long terme. L'investisseur réalise un investissement financier sans en attendre un profit immédiat. Au contraire, l'investisseur renonce à un gain immédiat en espérant que celui-ci sera plus conséquent sur le long terme. Très proche des instruments financiers traditionnels, le terme *patient capital* est aujourd'hui souvent utilisé pour des investissements (actions, obligations, prêts) socialement responsables.

## Philanthropie

Du grec *philos* (ami), et *anthropos* (homme), la philanthropie est la philosophie ou doctrine de vie qui met l'humanité au premier plan de ses priorités. Un philanthrope cherche à améliorer le sort de ses semblables et de manière gratuite. La philanthropie fait référence à un acte volontaire et suppose toujours un don désintéressé en argent, temps ou nature.

## Social Business

Traditionnellement, on distingue les entreprises s'inscrivant dans une logique de maximisation de leur profit économique des organisations à but non lucratif type ONG. Celles-ci poursuivent une mission sociétale et tirent les ressources nécessaires à leur action de dons et de subventions.

Un *social business* emprunte à ces deux modèles. Une telle entreprise doit, par ses revenus, couvrir les coûts de son activité pour atteindre le point mort, ce qui assure sa pérennité. Ses actionnaires peuvent, comme dans une entreprise classique, récupérer le capital investi s'ils le souhaitent. En revanche, il n'y a pas de versement de dividendes. Les actionnaires attendent un retour sur investissement. Par contre, les profits recherchés ne sont pas financiers mais sociétaux.

<http://www.muhammadyunus.org>

(\*) Sauf mentions spécifiques les définitions retenues sont inspirées de Wikipédia





**BGL BNP PARIBAS S.A.**

50, avenue J.F. Kennedy

L-2951 Luxembourg

Téléphone : (+352) 42 42-1

Fax : (+352) 42 42-25 79

R.C.S. Luxembourg : B 6481

[www.bgl.lu](http://www.bgl.lu)

Imprimé sur papier recyclé



**BGL  
BNP PARIBAS**

| La banque d'un monde qui change